



## Sobre do local

A Casa de Pedra localiza-se no município de Bagé RS, e desde a década de 70 há relatos de conquistas, O pico do Morcego foi conquistado por Norton Schereder, Irene Fernandez, Roberto Capelari e Edgar Kittelmann que abriram a “Via dos Marimbondos” (A0/5°). Foram varias investidas até finalmente chegar ao cume do “Pico do Morcego” por este grupo de montanhistas gaúchos que abriram a primeira rota naquele lugar.

Passaram-se os anos mais vias seguiram sendo abertas em estilo tradicional e mais recentemente esportivas, já que a rocha oferece bons negativos para vias atléticas. Hoje a região conta com varias vias, dentre tradicionais e esportivas, sempre com características peculiares a cada rota, inclusive vias com equipo móvel, que não é significativo para o local, mas conta com uma via forte cotada em 9a.

A graduação das vias varia do 3º ao 10º (por enquanto), ainda há diversos Boulders até um V10.

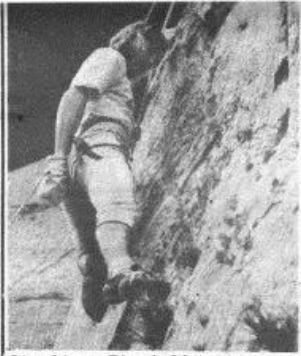
A rocha é Brecha Sedimentar um tipo de conglomerado com seixos angulosos e pouco desgastados, de excelente qualidade para escalada.



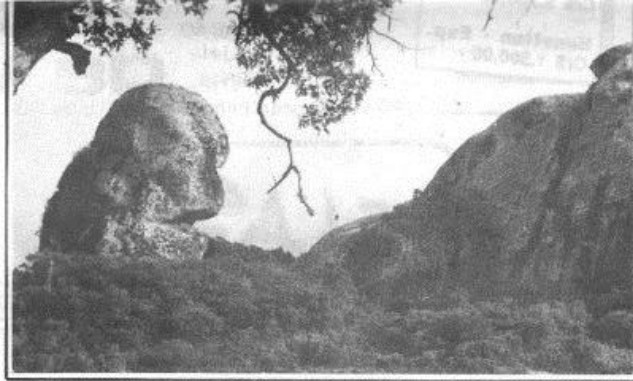
*Esse livreto é uma adaptação do croqui original da Casa de Pedra, produzido pelos escaladores de Bagé, Omar e Junior.*

**Fonte:** [www.escaladasnospampas.com.br](http://www.escaladasnospampas.com.br)





Giacchin e o Pico do Morcego.



## Montanhistas canoenses escalam o Pico do Morcego

Os montanhistas da nova geração estão trabalhando na conquista de uma nova via de escalada no Pico do Morcego depois de conquistá-lo através de seu acesso tradicional, o dos pioneiros deste esporte no Estado. Com quase 100m de altura, poucos se habilitam a escalá-lo, devido a dificuldade que a parede rochosa apresenta.

Os pioneiros levaram sete anos tentando chegar ao cume. Edgar Kittelmann foi que fixou os dois primeiros grampos da via de escalada tradicional. Norton e Irene foram quem mais bateram grampos durante esse tempo. A primeira ascensão ao cume foi por Roberto Cappelari e seu amigo Pedro. Na segunda vez, Cappelari esteve acompanhado por Carlos e, também, Norton. Após vários anos sem ninguém ousar escalar o difícil Pico do Morcego, o canoense João Giacchin realizou a terceira ascensão no dia sete de setembro deste ano. Giacchin, 24 anos, dois de montanhismo, chegou ao cume junto com o portoalegrense Guilherme Zavaschi, 15 anos.

A quarta ascensão foi conquistada pelos portoalegrenses Alexandre Zavaski e Eduardo Ren, também da nova geração de montanhistas. Tanto a terceira quanto a quarta subida levaram cerca de 4 horas.

### NOVA VIA

Desde o início de setembro e

continuando no último feriadão, está sendo conquistada uma nova via de escalada, por outra face do Pico do Morcego. Esta nova investida está sendo realizada pela nova geração, com Eduardo Ren, Guilherme e Alexandre Zavaski, Rafael Britto, Rudah Brum e os canoenses Joel Gil e João Giacchin.

Giacchin, patrocinado pela loja Acampar, de Curitiba, uma das únicas do gênero no Brasil, que comercializa equipamentos para o montanhismo, está guiando a maior parte da escalada, sendo que a primeira tentativa da nova conquista aconteceu em sete de setembro. Ren fixou duas "seguranças fixas", com segurança dada por Alexandre e Rudah. No dia seguinte, tentativa de Ren e Guilherme, sem êxito por causa da chuva.

No dia nove, foi a vez do canoense Giacchin e seus companheiros Guilherme e Rafael realizar outra tentativa. Ele conseguiu fixar uma terceira segurança fixa, chamada de chapeleta, chegando num ponto crítico da parede. Talvez a mais difícil passagem de toda a escalada, tentada várias vezes pelos outros escaladores, foi ultrapassada por Giacchin. Depois o canoense seguiu usando para segurança material móvel, retirado no fim da escalada, chegando num ponto de descanso no meio da parede, a 25m de altura, para fixar um grampo para descida.

### ÚLTIMA INVESTIDA

Os montanhistas retornaram ao Pico do Morcego depois de um mês, no chuvoso feriadão do Dia da Criança. No dia seis, os canoenses Giacchin e Joel Gil conquistaram uma escalada transversal da via tradicional dos antigos. "Foi uma verdadeira aventura, pois estava decidido. Peguei a ponta da corda e guiei a conquista. Estava nublado e logo começou a chover, o que não me intimidou", comenta o guia, a pessoa que mais corre riscos, porque sobe levando a corda na escalada, que pode ser fácil ou estremamente difícil.

Giacchin, com segurança de Joel, escalou mais uns seis metros acima do local interrompido em setembro e fixou um grampo, num bom local de descanso, chamado "Platô dos Cactos". Depois foi a vez do guia dar segurança para Joel chegar ao platô, onde bateu seu primeiro grampo. Os dois estavam bastante molhados e incomodados por mosquitos.

Sob a chuva, Giacchin avançou mais seis metros e fixou uma chapeleta. Avançou mais oito metros e fixou a segunda chapeleta para segurança. Neste momento os dois canoenses interromperam a conquista, pois a noite estava caindo e a chuva aumentara. Segundo Giacchin, logo voltarão ao Pico do Morcego, desta vez para concretizarem o sonho de chegar ao cume.

JORNAL

RADAR

Ano VIII N° 414 Canoas, 18 de outubro de 1990 Cr\$ 30,00



## A escalada do Pico do Morcego

O mês de setembro foi marcado pela inauguração de uma nova via de escalada no Pico do Morcego, em "Casas de Pedras". A primeira "cordada" da nova escalada foi guiada na íntegra por João Giacchin. Nesta primeira etapa, foi possível conquistar 25m. Já em outubro, mais cinco metros foram escalados, num local que João denominou de "Platô dos Cactus", quase no meio do paredão. A seguir, o próprio João descreve como foi a aventura de escalar o Pico do Morcego.

"Ainda em outubro deixei escondido em uma parede de 4m de altura todo meu material e equipamento de conquista, para que eu pudesse usá-lo em outra oportunidade. A intenção era voltar em outra data propícia.

Quando retornei ao Pico do Morcego, em novembro, para acabar a escalada, tive uma enorme surpresa: algum espertinho havia roubado todo meu equipamento de conquista avaliado em mais de 80 mil cruzeiros, além de perder 25 metro de corda que foi cortada. Na noite do mesmo dia consegui resgatar o material que se encontrava na casa de um fazendeiro que tinha levado o material.

Já com o equipamento na mão, eu e meus amigos portoalegrenses, Rudah Azevedo e Rafael Britto, decidimos acabar a conquista da via do Pico do Morcego para comemorarmos o resgate do equipamento roubado. No dia primeiro de dezembro subi os 25 metros da corda que já estava a quase dois meses na parede e fixei

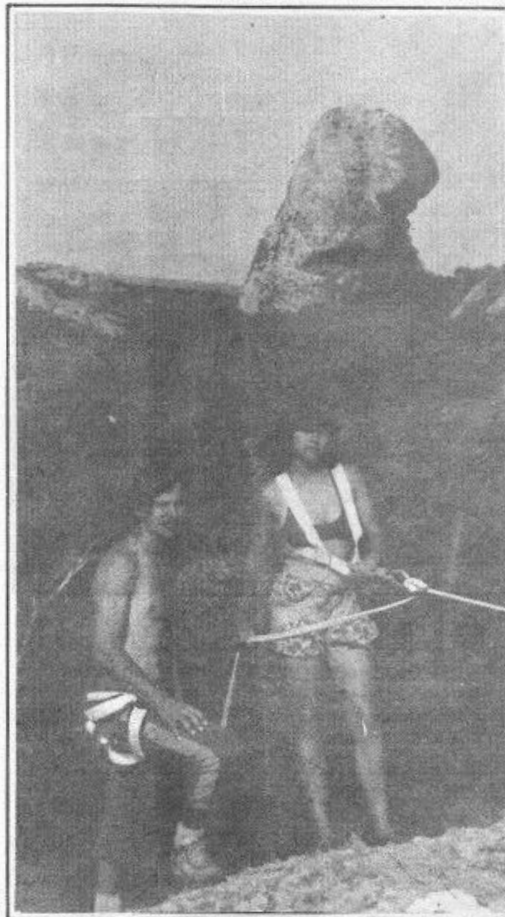
uma outra corda para auxiliar a subida de Rudah e Rafael.

Enquanto os dois companheiros subiam pela retinida, aproveitei e comecei a escalar a enorme parede, sem corda e sem nenhum equipamento de segurança, por uma rota totalmente fora da conquista, descobrindo novos horizontes. Segundo especialistas europeus, em escalada técnica, seria a pior e mais perigosa rocha para as práticas montanhistas.

Num solo não pode haver falhas, se houver e o escalador cair, será morte na certa. O solo (solitário) é o estilo mais perigoso e ao mesmo tempo mais fascinante do montanhismo. Enquanto Rafael guiava e fixava as "seguranças fixas", eu continuei na parede, totalmente sem segurança. Apenas com uma máquina fotográfica no pescoço. Ele conquistando o restante da via, Rudah dando-lhe segurança, e eu solto na parede batendo fotografias. Uma dose de aventura perigosa, muito arriscada.

Assim, pude registrar a escalada e assim que Rafael acabou a conquista e chegou ao cume, cheguei logo atrás no pico. Foi uma festa. Talvez realizei a escalada mais arriscada do montanhismo gaúcho, sem corda, no difícil Pico do Morcego. Nossas fotos no cume foram as primeiras fotografias registradas no cume do Pico.

No cume, deixamos uma casinha (galvanizada) para registrar nossa conquista. Nossa escalada do dia primeiro de de-



zembro marcou a 5ª ascensão ao Pico e a primeira ascensão pela nova via de escalada, que foi denominada pelo nome de "Edgar Kittelmann", que é o montanhista gaúcho mais antigo.

Pela nova via de escalada é possível chegar ao

cume do Pico do Morcego de forma natural, ou estilo livre.

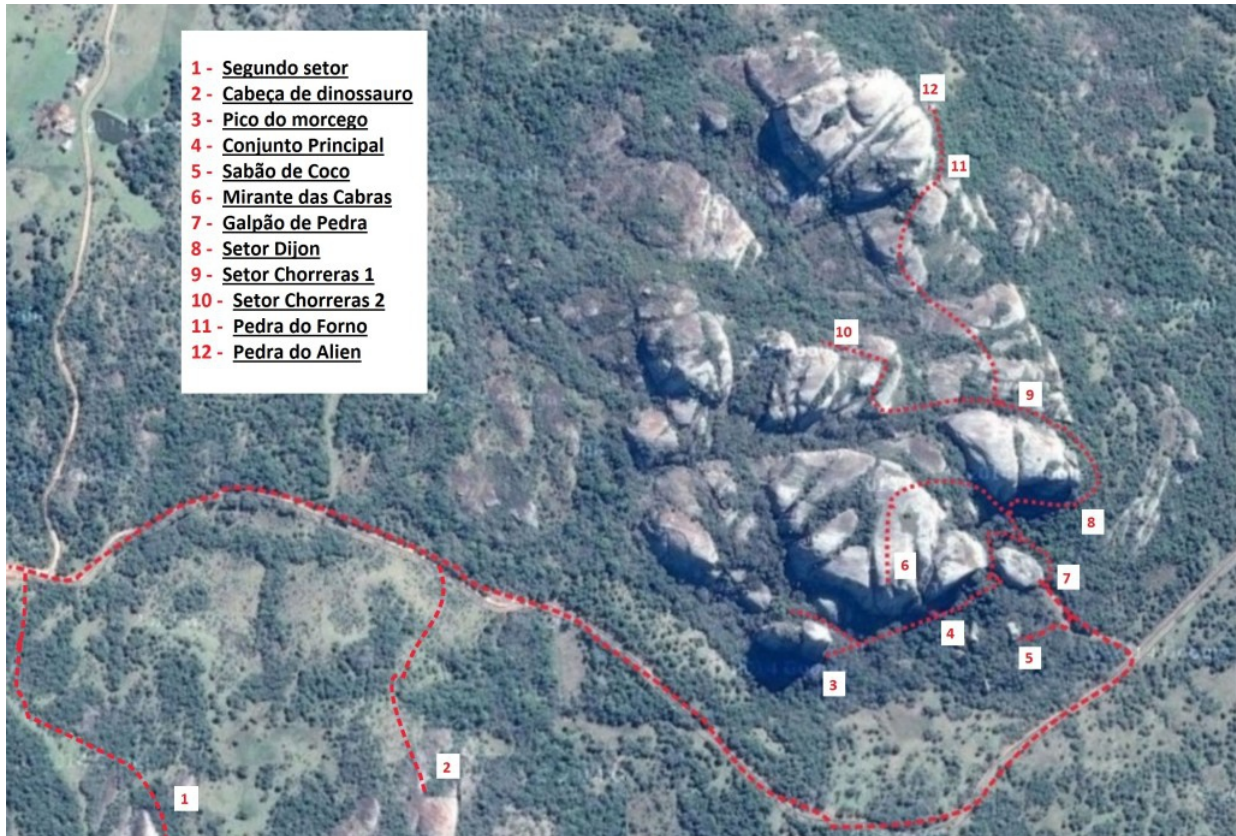
Na íntegra da conquista participaram Eduardo Ren, Alexandre Zavascki, Rudah Azevedo, Guilherme Zavaschi, Joel Gil, Rafael Britto e eu.

JORNAL

**RADAR**

Ano IX No. 425 Canoas, 31 de dezembro de 1990 Cr\$ 50,00





Chama-se de conjunto principal as rochas localizadas em volta da Casa de Pedra e pico do morcego. Há ainda o "Ninho das Águias" ao norte. Escala-se na região com no máximo 15 costuras, na maioria umas 10 costuras é suficiente, material de parada e corda de 60 metros, as vias que necessitam equipo extra, está detalhado no croqui.



## Conjunto Principal

Nro.	Nome, conquistadores	Gradação	Tamanho	Proteção	Ano
1	Edgar Kittelmann Giachin e outros.	1º cordada VI E2/3	80m total	1º 4 CH e P +2	???
		2º cordada 4º		2º 4 CH e P +2	

Obs., início por um diedro com fenda. Pode ser protegida com peças moveis Camalot. Se não for usado peça móvel vai ser um E4 ou E5.

2	Papagaio Pirata. Primeira cordada, Rafael Britto Segunda e terceira cordada, João Giachin.	VI	1º 20m	1º 6+2	???
			2º 15m	2º 5+2	
			3º 35m	3º 3+2	

Obs. Contornando o pico do Morcego, passando pela base da Paranoia Delirante pode se ter acesso a segunda enfiada desta via em uma variante de IV grau

O melhor rapel do pico do morcego é pela via face oculta que pode ser feito com uma corda de 50m, dois rapéis de 25m.

### Projeto

Contornando o pico do morcego pela trilha conforme a foto haverá um projeto de via em chapa de baixa gradação que não possui parada.

3	Viajada na escalada. Carioca e Cristiano "Bac" Backes.	V sup. E3/E4	1º 40m	1º 5CH e P+2	???
			2º 10m	2º 1 CH +2	

Obs. A primeira proteção é alta e difícil visualização.

4	Canto da sereia. Eduardo Tondo.	V sup.	1º 40m	1º 9 P +1	???
			2º 15m	2º 3+2	

Obs. Via com bastante zig zag levar fitas longas. Primeira parada e simples em um "P" quadrado segunda parada em comum com o nº3.

5	La Cumparsita Gustavo T. Netto, Andréa P. Espiga e Gabriel T. Netto.	1º VI sup.	1º - 30m	1º 10 CH +2	2011
		2º E3	2º -30m	2º 5 CH +2	
		3º E3/4	3º -25m	3º 1 CH +1	

Obs. É possível fazê-la em apenas duas cordadas, emendando a 2ª e 3ª cordada. Pois a P2 serve para o rapel com apenas uma corda de 60m. Levar fitas longas. IMPORTANTE RAPEL COM CORDA DE 60m.

6	Entre o sol e a lua. Carlos Wolf e Orley.	V sup.	1° 50m	1° 12P +2	???
			2° 50m	2° 8P + 2	

Obs. Via toda em P. a melhor decida e dar o contorno na pedra pela direita, pelo mirante das cabras, via ferrata. Ótima via de escalada.

7	Laca Oca. Gustavo Netto, Andreia Espiga e Derik.	8b	27m	13 CH +2	2010
---	--	----	-----	----------	------

Obs. colar fitas longas de 60cm na 3°, 7°, 8° e se possível retirar a primeira depois que entrar, a direita da via existe uma colmeia de abelhas que por enquanto não incomodou ninguém.

8	Gerador. Daniel "Carioca" e Cristiano "Bac" Backes.	7a	15m	5 P +1	???
---	---	----	-----	--------	-----

Obs. Parada simples.

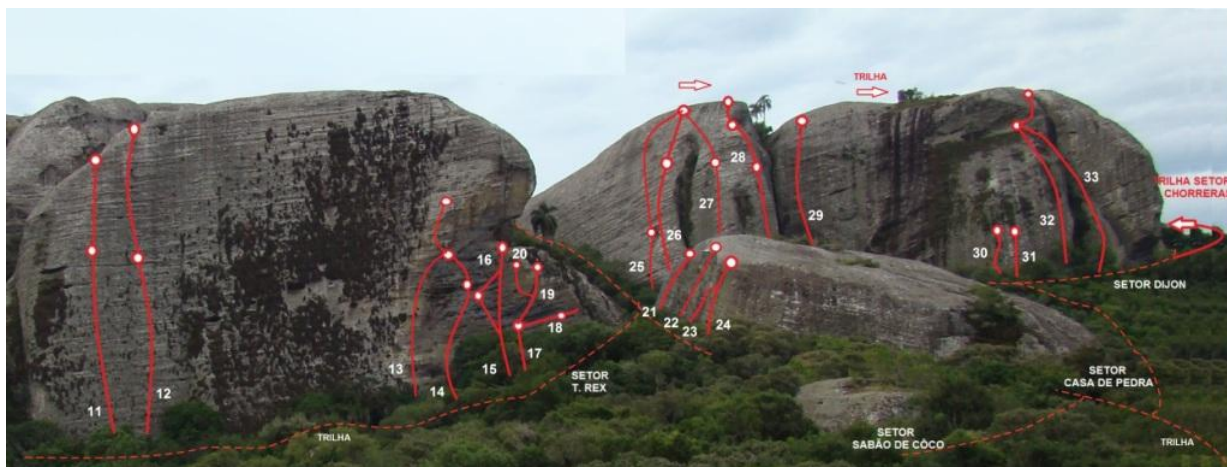
9	Dragão Branco. Gustavo Netto e Gabriel Netto.	9c	20m	7 CH +2	2006
---	---	----	-----	---------	------

10	Os Turcão. Charles Salame e Rogerio Abraão.	4°	20m	3 CH +2	2016 Mar
----	---	----	-----	---------	----------

Obs. Fazer rapel com corda de 60m em linha reta da parada.

### Pingo

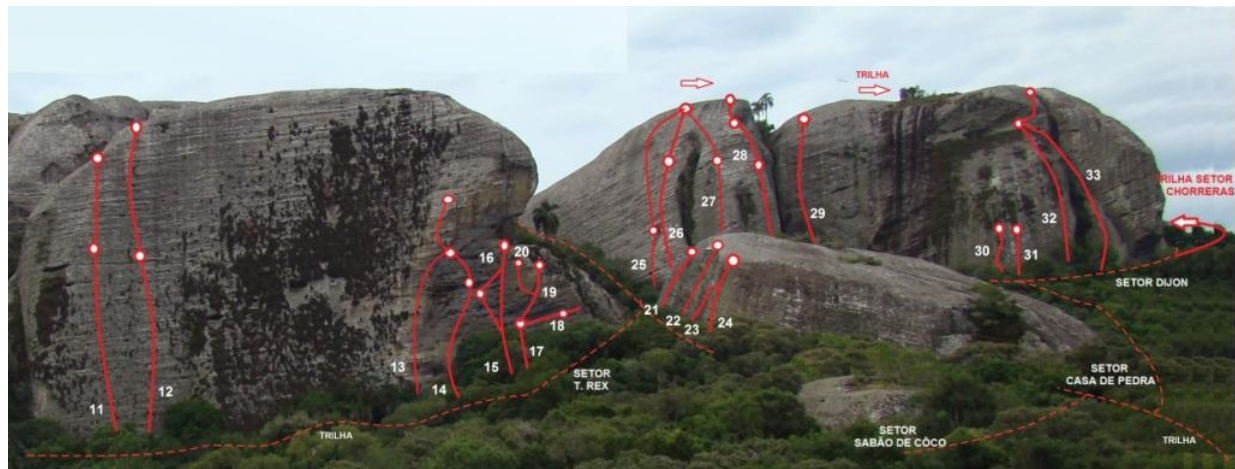
Neste local existe uma caixa de água que pode ser consumida, favor cuidar sempre deste local, pois é o único com água potável.



Nro.	Nome, conquistadores	Gradação	Tamanho	Proteção	Ano
11.	Quebradeira como qualquer outra. Gabriel T. Netto e Gustavo T. Netto.	V sup	50m	1° ??? 2° ???	???
12.	Enigma de Surucuá. Henrique Cony.	VI	70m	1° ??? 2° ???	???
13.	Com o cú na mão. Omar Rosa.	7c/8a	24m	13 CH +2	2016 Abri

Obs. termina em uma parada com corrente a segunda parte é por enquanto e uma antiga via que não vai a cume.





14 Eta cramulhãzinho endiabrado sô. Elton Fagundes , Elton Comoreto e Bin Laden. 8a 1º 20m 1º 10?? CH+2 ???  
2º ??? 2º ???

Obs. Esta via foi reequipada e por enquanto não foi retirada as antigas chapas

15. Perelecas. Carol Cougo e Floriane. 7b 17m 7 CH e P +2 2013

Obs. As proteções em "P" são da antiga via Decifra-me ou devoro-te (Henrique Cony, Guilherme Zavaski e Rafael Britto) que tem continuação na n° dezesesseis.

16. Perelecas directa. Gabriel T. Netto. 8c 30m ??? 2013

Obs. usa as primeiras proteções da n° quinze a partir do primeiro 'P' seguir a direita.

17. Mammüt pequenino. Omar Rosa, Derek Brignol. IV 15m 5 CH +2 2013

18. Caminho do rei. Omar Rosa e Derek Brignol. IV 18m 7 CH +2 2014

Obs. Usar as cinco primeiras da n°17. A via não esta terminada a segunda enfiada.

19. Mammüt. Omar Rosa, Derek Brignol, Jean Geovan Washington Fagundes. 9b 10m 4 CH +2 2014

Obs. É uma extensão da via dezesete.

20. Sabedor. Omar Rosa. 9a 8m 4 CH +2 2016 Mar

Obs. escalar a n° 17 e usar as duas primeiras proteções da n° 19

21. Mínimo impacto zero. 6a 20m 6 CH +2 ???

22 Sassaricando. Charles salame e Sara V E2/E3 25m 5 CH +2 2016 Jun

23 Tarântulas móvel. Gabriel T. Netto e Gustavo T. Netto. V 25m ??? ???

Obs. Proteção mista. Equipo mínimo Camalot 3, 2 e 0,5 termina usando as proteções e parada da n° 24

24 Tarântulas. João Giachin e outros IV 25m 7 CH e P +2 ???

Obs. Para fazer a parada é necessário fitas longas e o rapel pode ser feito pela frete da casa de pedra só tem que cuidar as abelhas.

25 Corpo e alma.. Gabriel T. Netto, e Rogerio Abraão, Derek Brignol. 6 sup E/3 70m total 1º 5 CH +2 2016 Jul

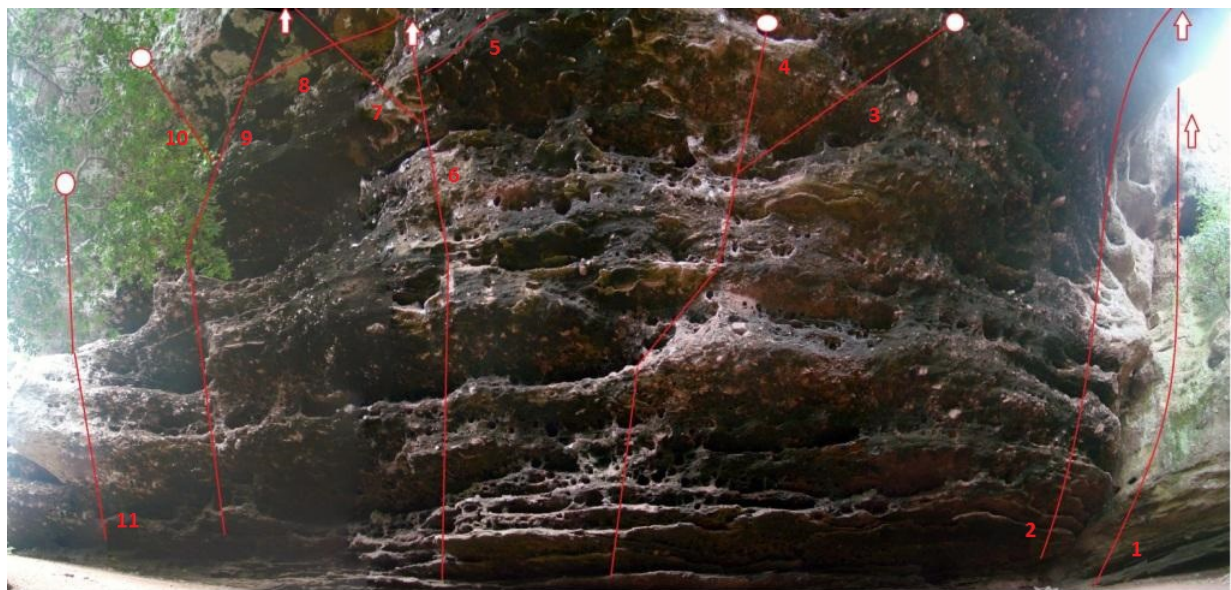
Obs. fazer o rapel pela via 26, Grip na Certa.

26 Grip na Certa. Gabriel Netto e Marcelo Maizena . VI sup E3 1º 50m 1º 9CH +2 + camalot3 ???  
2º 20m 2º 5 CH +2

Obs. Necessita camalot 3 para o final da chaminé. Chaminé assusta à primeira vista, não é possível proteger nela, rocha ruim, porém escalada fácil (V no passo mais difícil) pode ser feito o rapel por ela com corda de 60m ou caminhando.

27	Chama a mãe que o pai ta loco. . Gabriel Netto e Rogerio.	7a	1° 50m 2° 30m	1° 11 CH +2 2° 3 CH +2	2016 Fev
Obs. O rapel pode ser feita pela n° vinte e quatro ou vinte e seis ou caminhando.					
28	Seu Nadico. Elton Comoreto e Alison Peroto .	6a	1°25m 2° 25m	1° 10+2 2° 5+2	???
Obs. Toda em bonier.Nome em homenagem ao dono das terras.			3° 20m	3° 2+2	
29	Los Amigos. Gabriel Netto e Gustavo Netto.	7b E2	50m	10CH +2	???
Obs. O rapel pode ser feito por ela existe uma bonier ou caminhando.					
30	Corpo mole. Herique Cony.	7c	10m	5 CH +2	???
31	Quase que desisti. Herique Cony.	7a	15m	4 CH +2	???
32	Titilina.Omar Rosa .	1° V	1° 50m	1° 11 CH +2	2011
		2° 7a	2° 10m	2° 1 CH +2	
Obs. o rapel pode ser feito com uma corda de 50m tem uma chapa com argola ou caminhando.					
33	Jardim Secreto. Gabriel T. Netto, Carol Cougo e Leonardo Morrissy.	1° V	1° 55m	1° 8 CH +2+ Camalot #2, #3, TCU #1, #2,#3.	2015
		2° 7a	2° 10m	2° 1 CH +2	

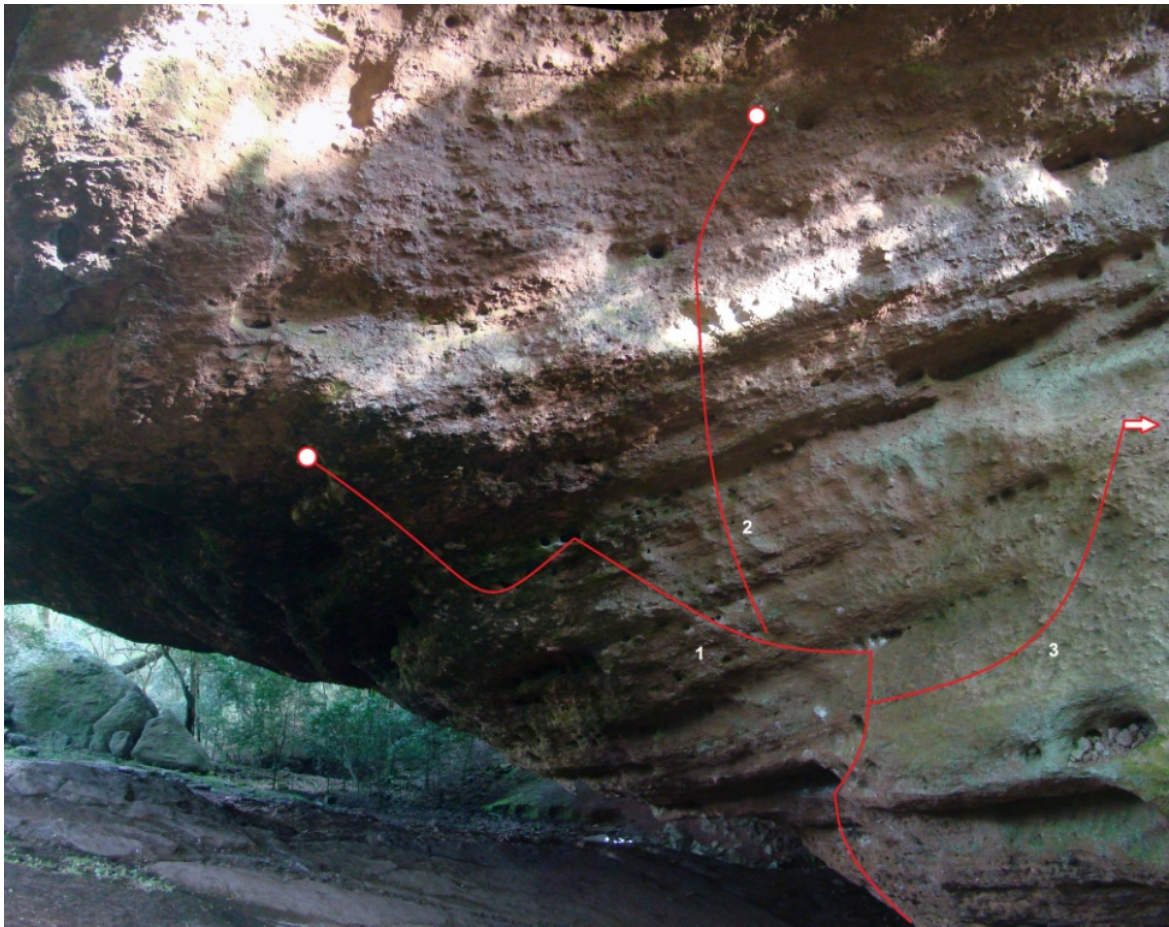
Obs. Proteção mista. Equipe mínimo: Camalot #2, #3, TCU #1, #2, #3. Parada em comum com a n° trinta e o rapel também ou caminhando.



## Setor T.Rex

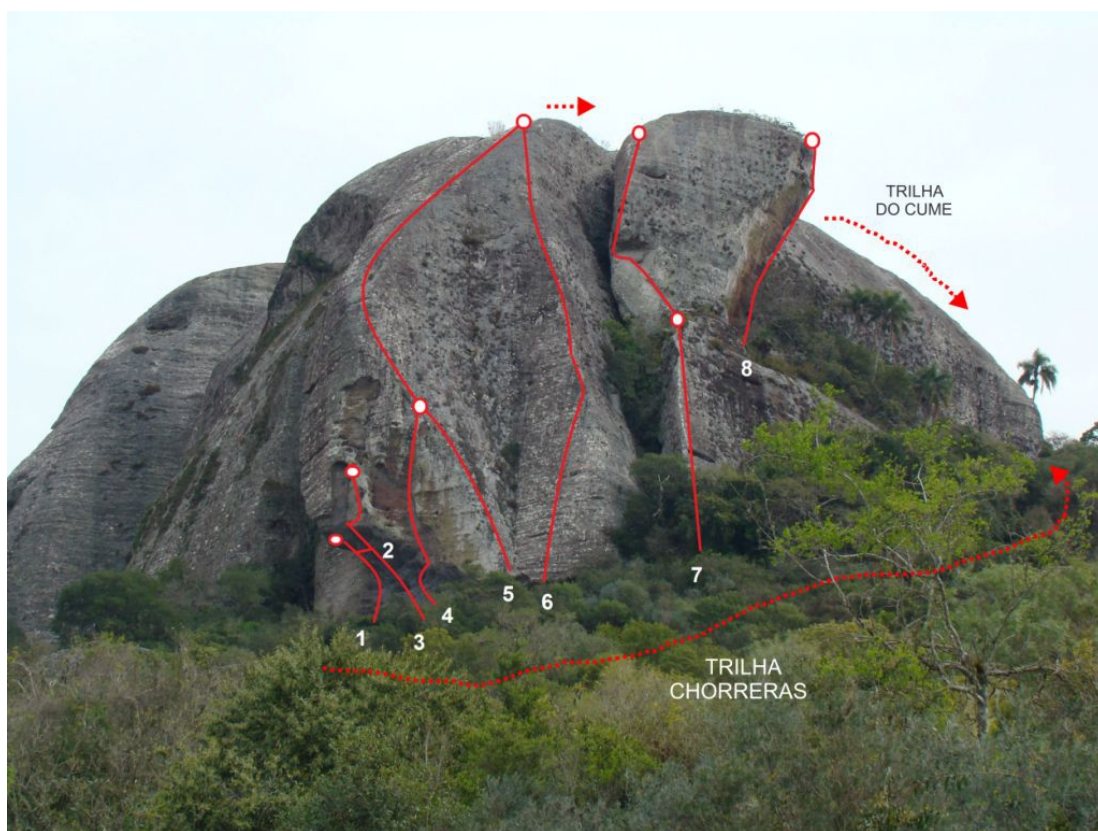
Nro.	Nome, conquistadores	Graduação	Tamanho	Proteção	Ano
1	Canaleta.Rafael Brito.	V	1° 33m	1° 6 CH +2	???
			2° 30m	2° 4CH e P+2	
Obs.A primeira é bem alta,para retornar o melhor é sair caminhando pela trilha.					
2	Preto no branco. Rafael Caon, Caio Beltrão,Gabriel	9a	15m	6 CH +2	2010
3.	Velociraptor. Omar Rosa, Derek Brignol	9b	12m	6 CH +2	2013
4	Raptor. Omar Rosa, Derek Brignol	7a	7m	3 CH +2	2013
Obs. Usar as três primeiras proteção da n° 3					
5.	Em busca de Valhalla. Omar e Derik Brignol.	Projeto	25m	12CH+2	2016 Out
Obs. Usar as seis primeiras chapas da n°6.					
6.	Dentes de Sabre. Omar Rosa e Derek Brignol	9c???	12m	6 CH +2	2013
7.	Predador. Omar Rosa e Derek Brignol	Projeto	10m	8 CH+2	2013
Obs.Usar as quatro primeiras proteções da n°6,a parada é em comum com a n°9					
8	Portal das ilusões. Omar Rosa e Derek Brignol e Gabriel T. Netto	9a?	15m	6 CH +2	2016 Ago
Obs. usar as 4 primeiras chapas da via n°9 e não usar o buraco que é uma agarra acima da chapa 5 da via 9, a linha é por baixo,se for usada esta agarra a graduação não é nono.					
9.	T.Rex. Omar Rosa e Geovan.	8a	12m	5 CH +2	2013
Obs. Antigo top rope agora é uma via equipada					
10.	Pterodáctilo.Omar Rosa e Geovan	8b	10m	4 CH +2	2013
Obs. Usar as três primeiras proteções da n°9					
11.	Mastodonte.Omar Rosa e Geovan	7a	8m	4 CH +2	2013
12.	????	???	???	???	???
13.	????	???	???	???	???





## Setor Casa de Pedra

N°	Nome, conquistadores	Graduação	Tamanho	Proteção	Ano
1	Blues Brothers.Gabriel T. Netto.	9b	15m	7 CH +2	2009
Obs. Utiliza três costuras da Bolinhos, da 2ª a 4ª respectivamente					
2	Me Livrei Dessa.Gustavo T.Netto.	Projeto	15m	7 CH +2	2009
Obs. Utiliza três costuras da Bolinhos, da 2ª a 4ª respectivamente.					
3	Bolinhos de Chuva.Rafael Britto.	A0	???	???	1993
Obs. artificial usando a saída em comum da 1 e da 2,algumas chapeletas foram removidas ficando apenas os parabolts.					



## Setor Dijon

N°	Nome, conquistadores	Gradação	Tamanho	Proteção	Ano
1	Mulher de fases. Omar.	7c	10m	4 CH +2	2014 Mar
2	Mulher de fases complicada e perfeita. Omar.	Projeto	20m	11 CH +2	2014 Mar
Obs. usar as quatro primeiras proteções da numero 1 e entrar na variante para a direita e termina na parada da numero 3.					
3	Efeito Dijon. Leonardo Zavaschi	9b	20m	11 CH +2	???
Obs. ótima via, porém os parabolts enferrujado.					
4	Marimbondos contra atacam. Henrique Cony.	8c	20m	8 CH +2	???
Obs. via com parabolts enferrujado.					
5	Nematelmintos. Henrique Cony.	V sup E3	1.20m	???	???
Obs. via com muitas lacas tomar cuidado					
6	Saramandaia. Iuberê "Berê" Machado.	V sup E2	60m	????	???
Obs. da quarta proteção para a quinta possui um esticão.					
7	Aproveita Mané. Gabriel Netto e Guilherme Netto.	1° IV E3	1° 20m	1° 2 CH +2	2003
		2° 7c	2° 15m	2° 7 CH +2	
8	Tio Safado 9a. Gabriel T. Netto.	9a	???	2 CH + camalot	2004
Obs. camalot .5, .75, 1, 2, 3, 4. Há duas chapas após fenda do teto					



## Pico do Morcego (Parte de Trás)



Nro.	Nome, conquistadores e obs	Gradação	Tamanho	Proteção	Ano
1	Paranóia Delirante. Gabriel T. Netto e Gustavo T. Netto.	8a	15m	5 CH +2	2006
2	Papagaio Pirata.	IV	20m	P ???	???
Obs. por esta via pode ser acessado o pico do morcego e pular a primeira cordada da frente. Alguns escaladores falam que esta seria a linha original.					
3	Marimbondos. Edgar Kittelmann, Irene Fernandes, Norton S. e Roberto Capelari (Artificial da conquista)		1° 25m 2° 25m	Toda em A0 6 P + 2 P	1977 ???
	Obs. Muito cuidado com os marimbondos!	IV	2° 15m	1 P + 2 P	???

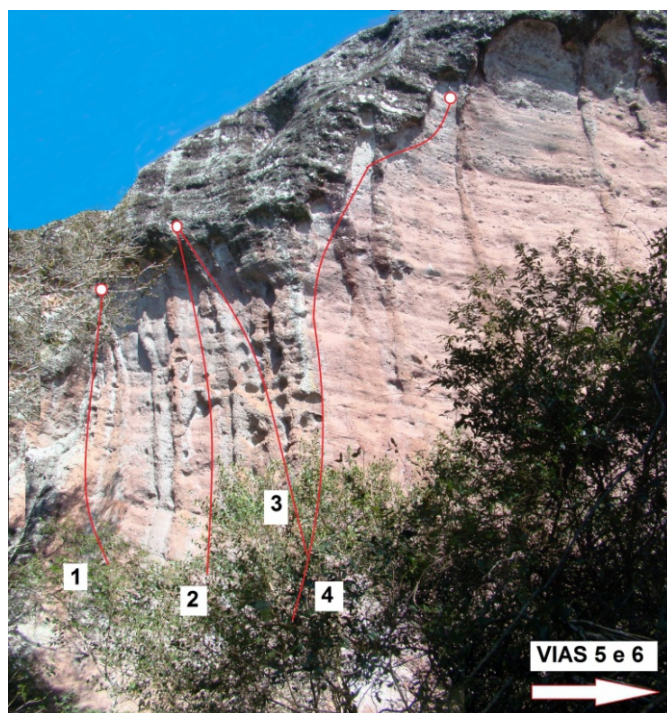


Nro.	Nome, conquistadores e obs	Gradação	Tamanho	Proteção	Ano
4	Experience. Gabriel T. Netto e Carol Cougo	Projeto	???	12 CH +2	2015
5	Face Oculta. Orlei Jr., Paula Amaral, Elton Comoretto e Cristiano Silva	1° 8b 2° 7b	1°. 30m 2°. 25m	???	1999
Obs. Melhor rapel do pico do morcego					
6	Zeca Netto. Irene Fernandes	???	25m	???	???
Obs. Vias com "P"s enferrujados e mal conservados, tomar cuidado!					
7	Ficus . Gabriel T. Netto e Carol Cougo	???	???	Fita longa	???

Obs.: Usar duas fitas longas de 60cm na raiz da árvore! Rapel pela árvore ou pela via dos coroas



## Chorreiras



### Chorreras 1

Nro.	Nome, conquistadores	Gradação	Tamanho	Proteção	Ano
1	Mas que Diabos. Gabriel T. Netto, Gustavo T. Netto e Hector Bastide	7a	10m	4 CH +2	???
2	Níquel Cádmio. Gabriel T. Netto, Gustavo T. Netto	7b	12m	5 CH 2	???
3	Müller. Gabriel T. Netto, Gustavo T. Netto	7c	12m	7 CH +2	???
Obs.	Parada e agarra final em comum à n° 2				
4	Cangibrina. . Gabriel T. Netto, Gustavo T. Netto	8c	20m	8 CH +2	???
Obs.	Saída usando a primeira chapa comum com n° 4				
5	Teúda e Manteúda. . Gabriel T. Netto, Gustavo T. Netto	8a	15m	7 CH +2	???
6	Sirigaita. . Gabriel T. Netto, Gustavo T. Netto	7a	15m	6 CH +2	???



## Chorreras 2

Nro.	Nome, conquistadores	Gradação	Tamanho	Proteção	Ano
1	Cadê o lapião. Caio Beltrão e cony	projeto	20m	8 CH +2	2010
2	???. Gabriel T. Netto, Gustavo T. Netto	projeto	25m	11 CH +2	2010
3	Contra ?le. Ismael, Luciano, Omar	8b	15m	7 CH +2	2010



## Pedra do forno

Nro.	Nome, conquistadores	Gradação	Tamanho	Proteção	Ano
1	A Verdade seja dita. Carlos Monkey e Marcelo Machado	V E2/3	50m total	1° 4 ?? CH e P+2 2° 4 CH e P +2	2012
2	Ninho das águas. Henrique Cony, Eduardo Tondo, Felix Balassiano e Roberto Cappellari	V sup	70m total	1° 5 CH e P +2 2° 6 CH e P +2	1986

Obs. a via e bem exposta mais é bem legal de escalar.

Obs. Regrampiada por Cony em 2006.





## Pedra do Alien

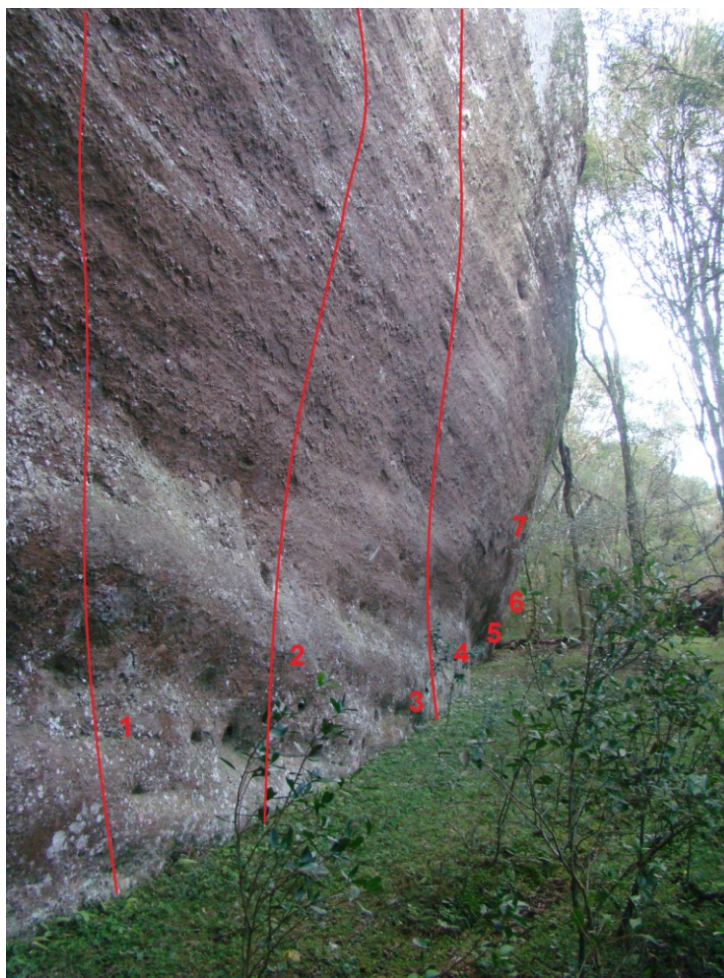
Nro.	Nome, conquistadores	Gradação	Tamanho	Proteção	Ano
1	Pipinera Directa Gabriel T. Netto, Gustavo T. Netto	1° 7c	1° 30m	1° 10 CH +2	???
		2° ??	2° ??	2° ???	

Obs. Há uma chapeleta no cume, para escalar os 15 metros finais (escalada fácil), e depois poder rapelar por esta, até a P2 (parada dupla). Rapel possível com 1 corda de 60m.

2	Alien. Henrique Cony.	III°	???	???	???
---	-----------------------	------	-----	-----	-----

Obs. Par ter acesso a esta via ter que ser escalado uma das via da pedra do forno e fazer um rapel como mostra a seta. Via curta e de baixa graduação, ótima para iniciantes.





## Setor Sabão de coco

Nro.	Nome, conquistadores	Gradação	Tamanho	Proteção	Ano
1	Crazy Monkey. Vini Todero, Thiago Balen e Carlos "Monkey".	9b	???	5 CH +1	???
2	Sem hoje não existe o amanhã Vini Todero, Thiago Balen e Carlos "Monkey"..	10? Projeto	???	5 CH +1	???
3	Sabão de côco. Guilherme Zavaschi e Henrique Cony	9c	???	6 CH e P +2	???
4	Trabalho operário Vini Todero, Thiago Balen e Carlos "Monkey".	10a	???	5 CH +1	???
5	Certezas Incertas Vini Todero, Thiago Balen e Carlos "Monkey".	9c Projeto	???	5 CH+1	???
6	Operário Padrão Vini Todero, Thiago Balen e Carlos "Monkey".	9c	???	4 CH 1	???
7	Lendas de Bagé Vini Todero, Thiago Balen e Carlos "Monkey".	9b? Projeto	???	2 CH 1	???



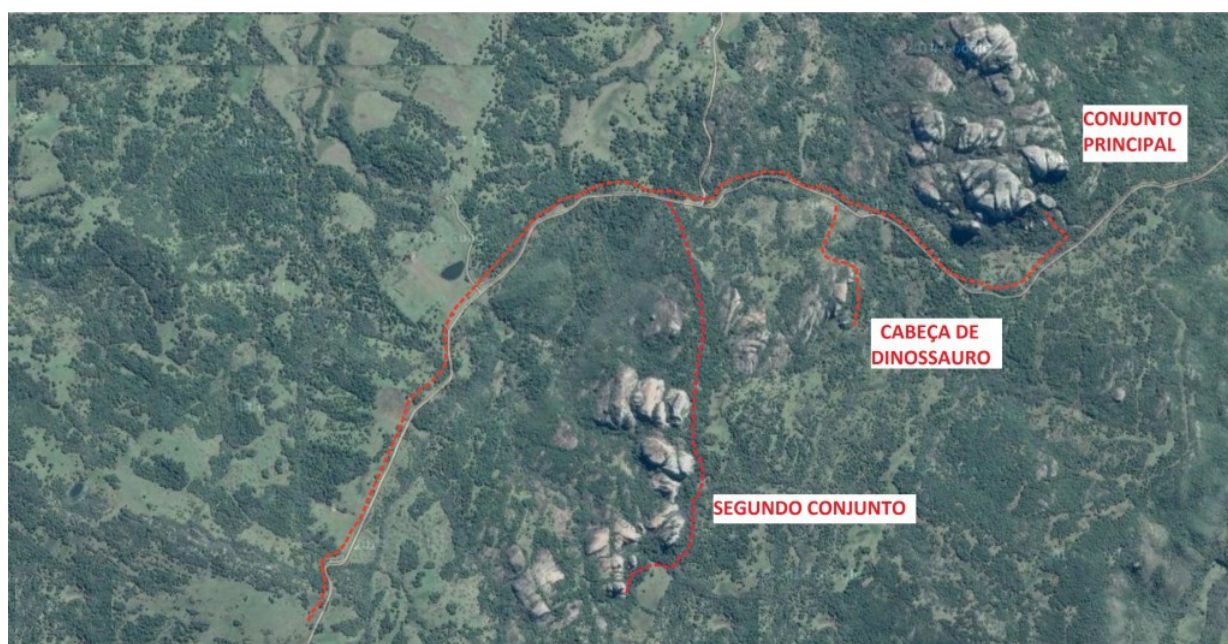
## Cabeça de dinossauro

Nro.	Nome, conquistadores	Gradação	Tamanho	Proteção	Ano
1.	Cabeça de dinossauro. João Giachin	6°	45m	6 CH e P +2	???

Obs. A parada é em um único P, cuidado existe abelhas no cume e maribondos no rapel, de preferência para a escalado no inverno encanto existir abelhas .Se o rapel for feito pelo lado indicado da foto tem que ser com corda de 60m.



## Segundo Conjunto



O segundo conjunto se localiza em propriedade privada e é importante relatar que não são os mesmos proprietários do conjunto principal até onde sei os proprietários nunca impediram os escaladores de frequentar o local e praticar escalada no mesmo. Por este motivo é necessária uma conduta dentro das normas de mínimo impacto, ajudando a manter o local limpo, retirando o lixo que encontrarem e não retirando material como exemplares da flora e rocha.

Jamais acampe ou faça fogueiras neste local sem falar com os proprietários. Geralmente os acampamentos são feitos no conjunto principal onde pode ser facilmente pedido autorização com o proprietário.

### Cuidados e material

\* Acesso: a aproximadamente a 30 minutos da estrada

\* Água: levar

\* Melhor época: qualquer época, porém no verão tem muito marimbondos

\* Estilo predominante: escalada clássica e algumas vias esportivas

\* Equipos: dez costuras, fita tubular, mosquetões avulsos, corda de 60m.

\* É importante ter cuidados com marimbondos, abelhas e taturanas que aparecem tipicamente na primavera e verão.





## Esfinge

Nro.	Nome, conquistadores	Graduação	Tamanho	Proteção	Ano
1	Esfinge. João Giachin	VI	30m	???	1990

Obs. via com grampos condenados. Aguardando manutenção.





## Rachadura

Nro.	Nome, conquistadores	Gradação	Tamanho	Proteção	Ano
1	Rachadura. Gabriel T. Netto e Carol Cougo.	6ª A1	???	movel	2013

Equipamento: Uma corda, Camalots do 1 ao 5 com uma chapa no cume.

Obs. A via localiza-se na pedra antes da Esfinge, acessar subindo um lajão de rocha até a base da falesia com o teto da via!!!

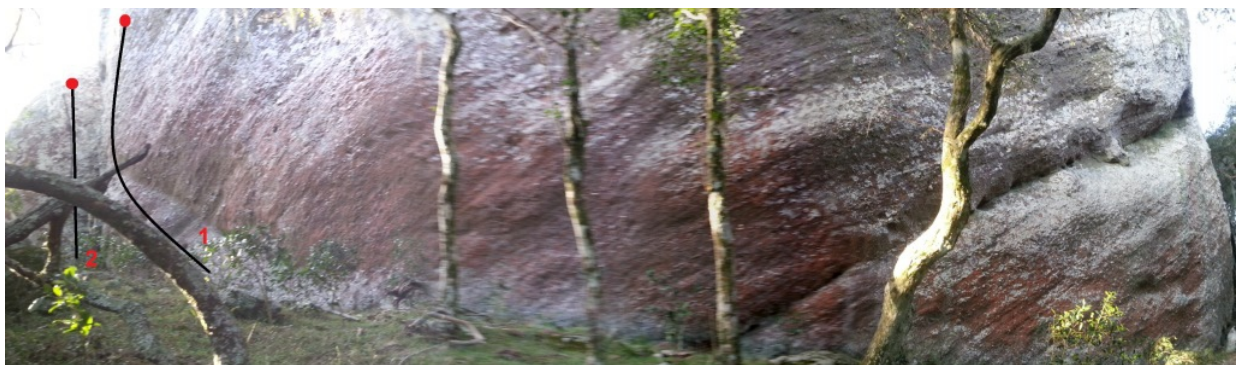




### Alta ansiedade

Nro.	Nome, conquistadores	Gradação	Tamanho	Proteção	Ano
1	Alta ansiedade. Gabriel Netto e Marcelo (Maisena)	VI E/2	40m	6CH E P +2	2000

Obs. Na terceira chapa usar fita longa, a quarta proteção esta a esquerda atrás de uma agarra grande. O rapel é melhor com duas corda



### Vias esportiva na pedra da via alta ansiedade

Nro.	Nome, conquistadores	Gradação	Tamanho	Proteção	Ano
1	Bando de dois. Omar e Luciano	7b	12m	6 CH +2	2008
2	2. Machucaram minha amante. Luciano e Omar	VI Sup	8m	3 CH +1	2008

Obs. parada em uma chapa com malha rápida





### Pedra do elefante

Nro.	Nome, conquistadores	Gradação	Tamanho	Proteção	Ano
1	Tromba de Elefante. ???	IVsup	1° 40m	1° 7P +2	???
			2° 15m	2° 2P +2	

Obs. no verão pode ter marimbondos principalmente no rapel da segunda enfiada.



### Pedra da lua

Nro.	Nome, conquistadores	Gradação	Tamanho	Proteção	Ano
1	Cabernet sauvignon. Omar, Osama, André e Cristiano	V Sup.	50m	6 CH +2	2008
2	Ovelha não é pra mato. Berê Machado e Alexandre Altmann Ezequiel P.	V Sup	50m	6 CP e P +2	1999

Obs. usar fita longa na 5° CH



## Lajão

Nro.	Nome, conquistadores	Gradação	Tamanho	Proteção	Ano
1.	Escadaria para o céu. Eduardo Ren , Henrique Cony e Tiago S.	IV	75m	???	1989

Obs. Via com proteções duvidosas, velhas, fracas, não con?áveis

2.	Só assim meu chapa. Daniel ( carioca ) e Paulo (Kricko)	IV	80m	???	???
3.	Livrai-nos dessa senhor. Omar e Osama	projeto	12m	5 CH +2	2009
4.	Amigo do amigo meu. Osama e Omar	projeto	12m	7 CH +2	2009

Obs. saída em comum com a 3

5.	???. Luciano e Omar	projeto	10m	4 CH +2	2008
6.	Nabucodonosor. Omar e Luciano	projeto	15m	6 CH +2	2008